

SUIVI DU FADET DES LAÎCHES (*Coenonympha oedippus*)

Année 2016

1. CONTEXTE

Une des idées directrices du Plan d'Actions pour la préservation et la valorisation des zones humides des Lacs médocains que le SIAEBVELG anime depuis 2015 est de disposer d'outils permettant un suivi de l'efficacité de la gestion mise en œuvre. Par efficacité on entend la sauvegarde de la biodiversité associée aux zones humides.

En effet de lourds travaux de restauration et d'entretien de marais nécessitent de posséder des moyens pour leur évaluation dans le temps de manière à réorienter les principes de gestion dans le cas où les résultats attendus n'emprunteraient pas la trajectoire écologique escomptée.

Un des grands enjeux de conservation de la biodiversité associée aux zones humides a été transcrit au travers des objectifs de restauration et d'entretien des milieux ouverts par des travaux de broyage mécanique, brûlage dirigé et pâturage.

Le suivi de la répartition du Fadet des laïches sur les zones humides de bordure de lac (site Natura 2000 et périmètre du Plan d'Actions pour la préservation et la valorisation des zones humides des lacs médocains) doit permettre de rendre compte de l'efficacité de ces travaux sur la biodiversité inféodée aux zones humides.



Photo 1 : Fadet des laïches - crédit photo siaebvelg, 2016



En effet, le Fadet des laïches, espèce protégée à l'échelle nationale et européenne, dont la plante hôte est principalement la Molinie (et dans une moindre mesure le Choin noirâtre), est une espèce considérée comme « parapluie » autrement dit une espèce dont l'état de conservation rend compte de celui de l'ensemble du cortège associé aux landes humides, il est donc intéressant de cibler cette espèce pour l'évaluation de nos travaux.

Il est également en danger en Europe (Liste rouge UICN) et au niveau local, la régression de l'espèce est aujourd'hui constatée en de nombreux points du bassin Aquitainien bien que le secteur du Médoc semble encore abriter d'importantes populations.

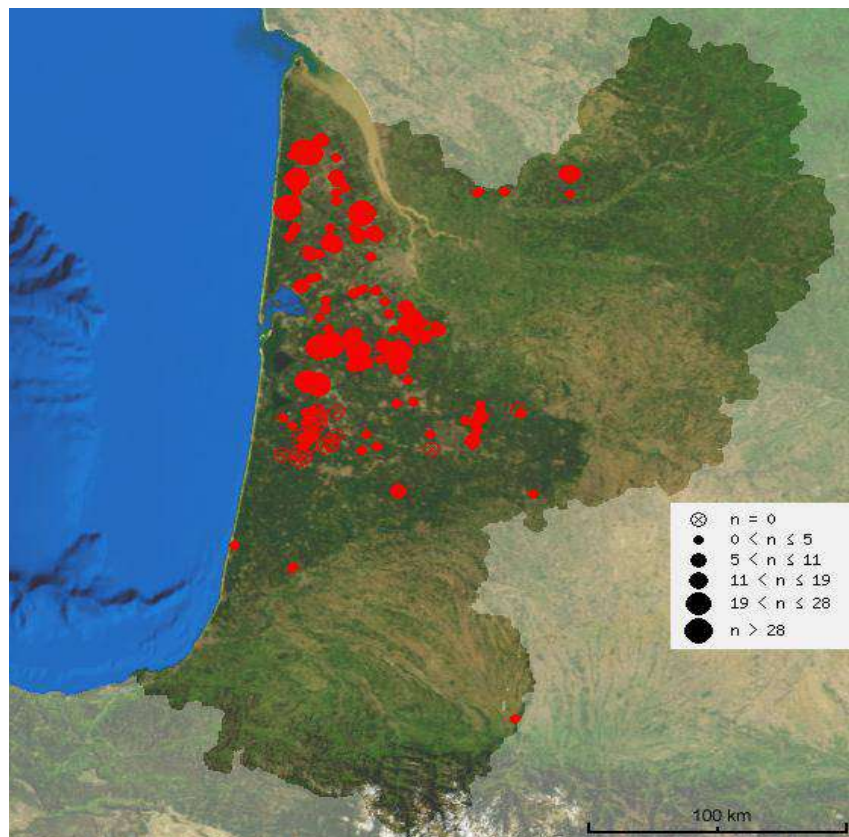


Illustration 1: Répartition du Fadet des Laïches en Aquitaine
(Source : Faune-Aquitaine ; Données 2002 - 2010)



2. LOCALISATION DU SUIVI

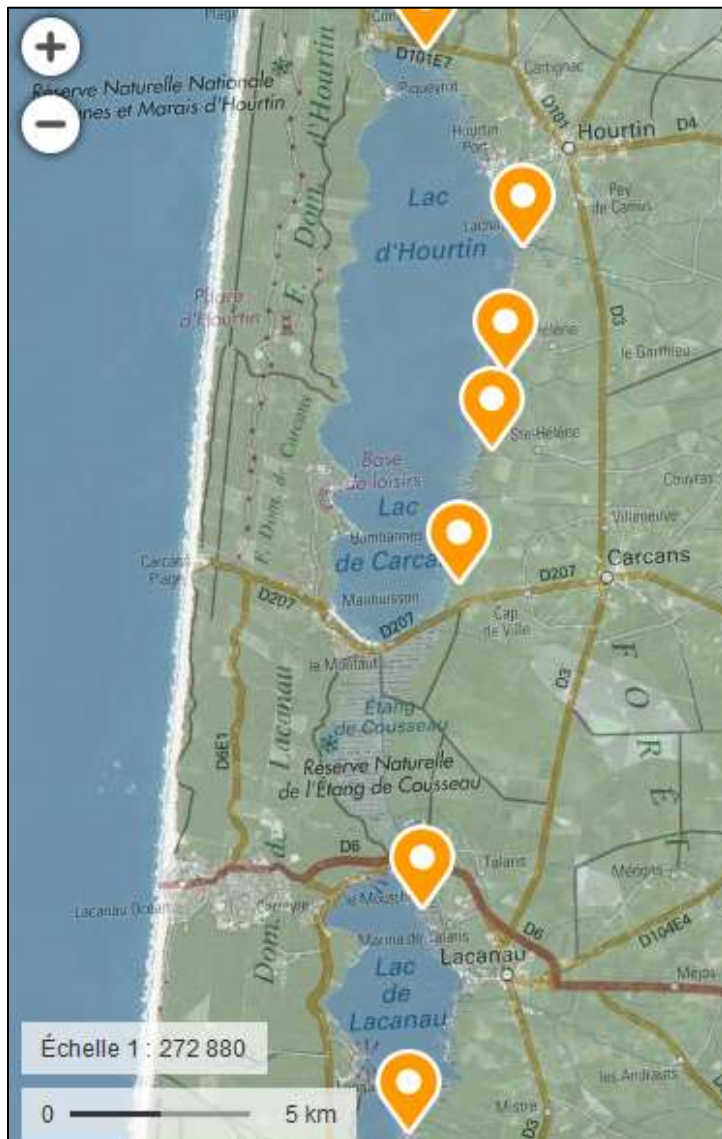


Illustration 2 : sites prospectés en P/A en 2016

Cette première année de prospection en présence /absence du rhopalocère a été réalisée sur plusieurs sites des zones humides de la façade Est des lacs comme indiqués sur la carte ci-contre.

3. DEROULEMENT DU SUIVI

Le suivi en présence/absence se déroule de manière opportuniste. C'est-à-dire que les observateurs cheminent par temps clair et ensoleillé sur les sites de prospection pendant la période d'activités du papillon (juin-juillet) et notent la présence ou l'absence du papillon ainsi que le nombre d'individus dénombrés et leurs sexes. Les observateurs ne suivent pas de transect précis mais essaient de couvrir la zone par un cheminement serpenteant.

L'année 2016 constitue une première année d'acquisition de données cartographiques concernant le Fadet des lâches pour le périmètre du Plan d'Actions.



En effet des données de présence /absence et des dénombrements ont été réalisés sur les lacs médocains notamment dans le cadre des différentes Réserves Naturelles et quelques données orales sont également transmises, mais il s'agit de recenser ces données pour en créer une base utilisable pour répondre aux problématiques d'évaluation de la gestion et valoriser ces observations.

Ce travail croisé à de nouvelles prospections de terrain doit permettre d'interpréter sur la durée des tendances temporelles à la répartition de cette espèce sur les zones humides des lacs.

4. PREMIERS RESULTATS

2016 est une année qui a permis de constituer un état initial sur un certain nombre de sites et de la comparer entre eux vis-à-vis de la présence / absence de ce papillon.

Il semble que le Fadet des laïches soit bien réparti sur l'ensemble des zones humides des lacs avec des observations régulières de Hourtin à Lacanau.

En revanche des sites n'ont pas révélés sa présence au Pouch, à la Garroueyre et à Lupian ce qui met en évidence des discontinuités dans sa répartition.

En effet il semble que l'ensemble des zones humides de la façade Est des lacs ne fonctionne pas comme une entité unique dont les sites seraient bien connectés mais que le papillon est distribué en plusieurs sous-populations.

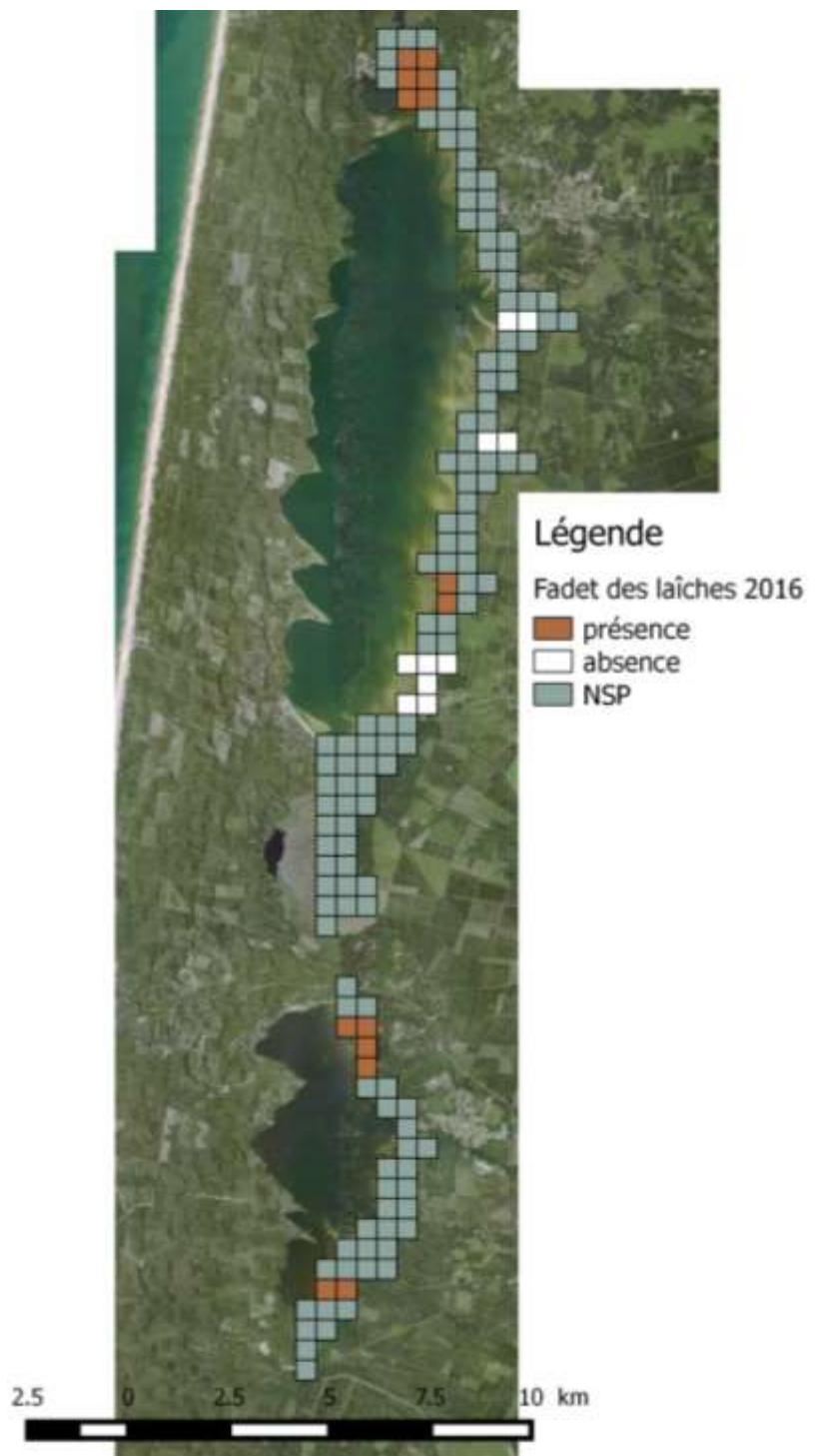


Illustration 3 : données de prospection 2016 en P/A



5. PERSPECTIVES 2017

En 2017 il s'agira de revenir sur les sites prospectés en 2016 et d'explorer de nouveaux sites à la recherche du Fadet des laïches.

En 2016, la Commune de Lacanau a accepté d'intégrer le site de Vignotte au réseau de sites Aquitains qui vont être suivis sur le long terme dans le cadre du programme porté par Cistude Nature de mesure de l'impact du changement climatique. Différents taxons seront suivis dans le cadre de ce programme et ce sont les rhopalocères qui seront objets d'un suivi à Vignotte. Il s'agira d'inventorier les rhopalocères selon un protocole bien défini, le long de transects et en croisant les résultats à des données météorologiques acquises par une sonde qui a été mise en place en 2016 sur ce site.

La participation du SIAEBVELG dès 2017 aux inventaires Rhopalocères dans le cadre de ce programme permettra de mutualiser le protocole et de l'appliquer à d'autres sites du périmètre du Plan d'Actions zones humides.

